

# Il Paziente Etilista nello studio medico

dr med Martella Montagnola  
Med Int Gen

## 3 parti

- **1.** ELEMENTI SULLA DIPENDENZA DA ALCOL
- **2.** PARTE NEUROTRASMETTITORI
- **3.** MEDICAMENTI ...per Voi vuol dire

1.

# PAZIENTE ETILISTA

- COSA FA  
VENIRE IN  
MENTE?

# PAZIENTE ETILISTA è problematico

- FALLIMENTI  
E RICADUTE



# Definizione Dipendenza da alcol

- ...ricorrere all'alcol in modo continuativo nell'arco di mesi anni

a tal punto da non riuscire più a distaccarsene



# Tipi di dipendenze

- Consumo giornaliero continuativo  
uguale tutti i giorni  
es.- 1,5 vino bianco tutti i giorni
- Consumo impulsivo (spesso carattere impulsivo)  
periodi di totale astensione  
giorni settimane di perdita di controllo

# Dipendenze e Paz Dipendente

- Alcol Eroina Metadone THC BZD  
...RILASSANTI  
...ricerca di un «bagno caldo»
  
- Cocaina Extasy LSD ...ECCITANTI  
...ricerca di adrenalina

# Dipendenze e Paz Dipendente



Mariano Chóliz

## Mobile Phone Addiction in Adolescence

Evaluation and prevention of mobile addiction in  
teenagers

 **LAMBERT**  
Academic Publishing

- Ludopatía
- Smartphone addiction
- Videogames addiction
- Shopping compulsivo

# Dipendenze e Paz Dipendente

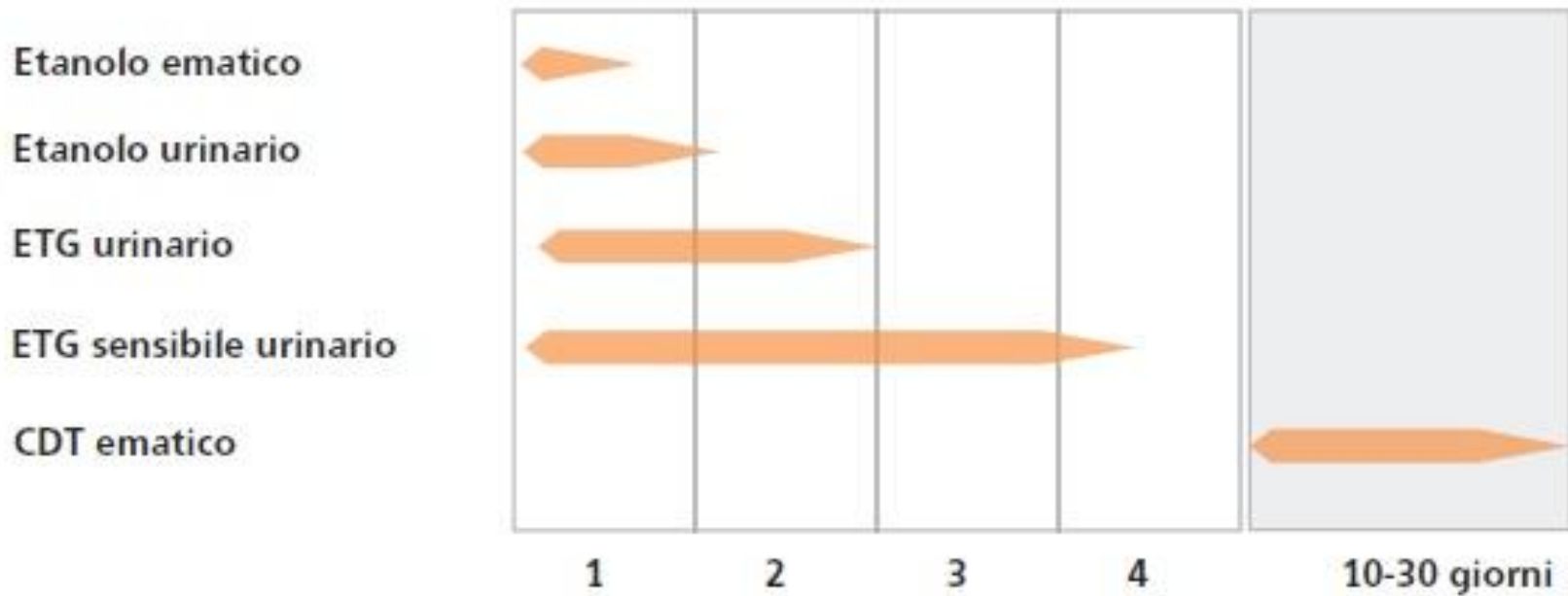
- Consumatori di THC poi si RILASSANO con le birre
- ex eroinomane (RILASSANTE) passa a Metadone e infine si è disintossicato .....divenendo dipendente da alcol (RILASSANTE)
- consumatori di cocaina ECCITANTE possono consumare prima dell'alcol per RILASSARSI
- oppure se sono troppo ECCITATI da cocaina possono abbassare il livello bevendo alcol che RILASSA

# Laboratorio Macrocitosi

- MCV fluttuante
- Valutazione  
ultimi 3 mesi

# Laboratorio Etg Cdt

## Rilevazione



# Laboratorio

## CDT Falsi Positivi

- Insufficienza epatica grave
- Cirrosi biliare primitiva
- Epatite cronica attiva
- Trsferrina variante genetica D -raro
- CDG syndrome (Carbohydrate Deficient Glycoprotein syndrome) -raro

# Laboratorio

**GOT/GPT > 2.0**

- **Rapporto  
GOT/GPT > 2.0  
tipico dell'OH**

# Laboratorio

## Leucocitosi

- Leucocitosi
  - di solito é da correlare con il danno epatico e infiltrazione leucocitaria portale



Quali tipologie di pazienti ?

# Alcol giovanile



# Bevitore da decenni



# Cirrotico



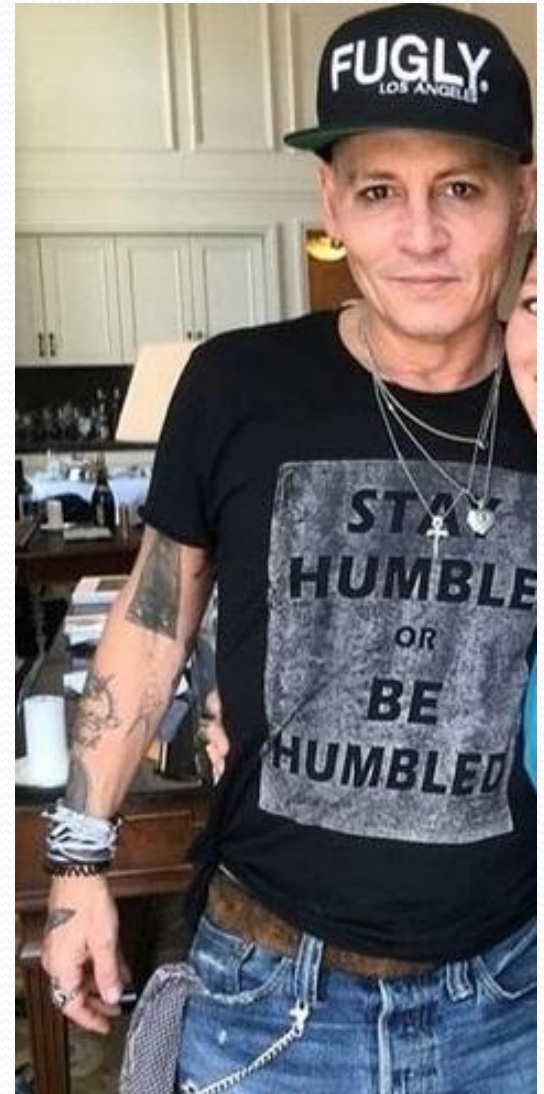
# Casalinga sola a casa



# Bambini



# Johnny Depp



# George Best



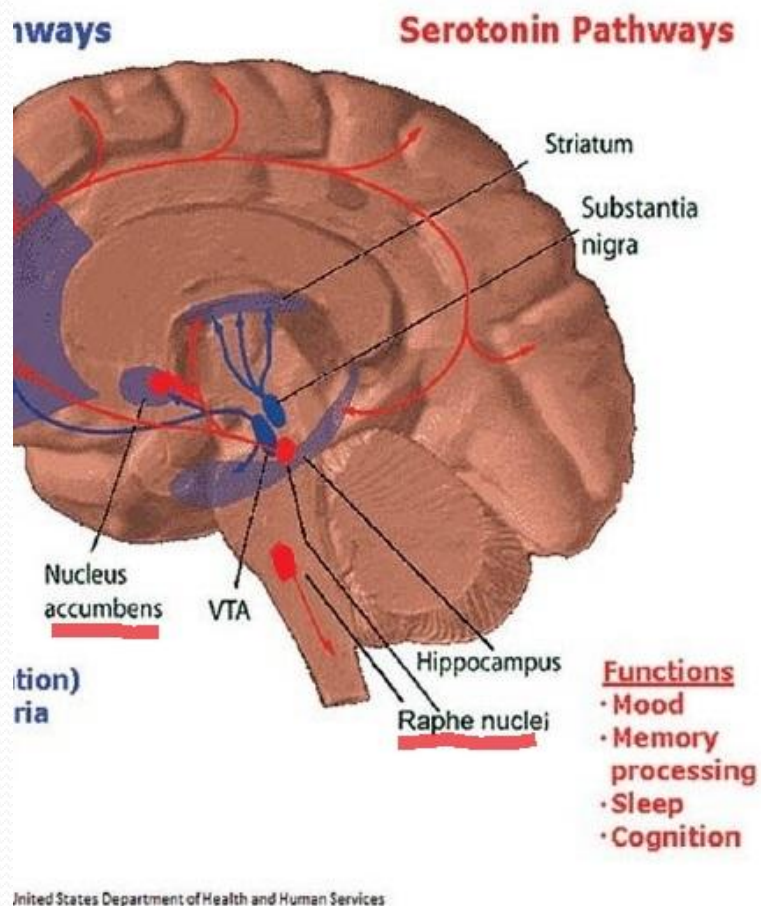
- "Ho speso quasi tutti i miei soldi in donne, alcool e macchine costose."
- "Il resto l'ho sperperato."

## 2. Neurotrasmettitori coinvolti

- DOPAMINA
  - Piacere Piacere anticipatorio del bere
  - In astinenza malessere
- SEROTONINA
- GABA
  - Alcol aumenta questo il GABA (inibitorio)
  - In astinenza aumento del glutammato (eccitatorio)
- GLUTAMMATO

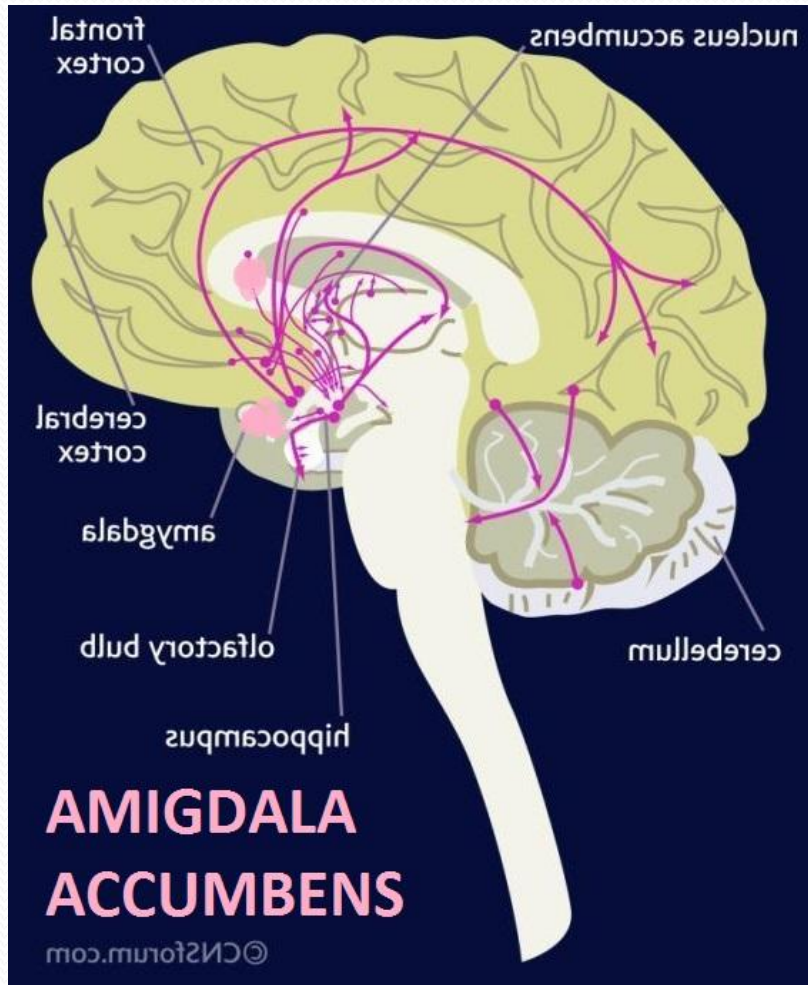


# Serotonina



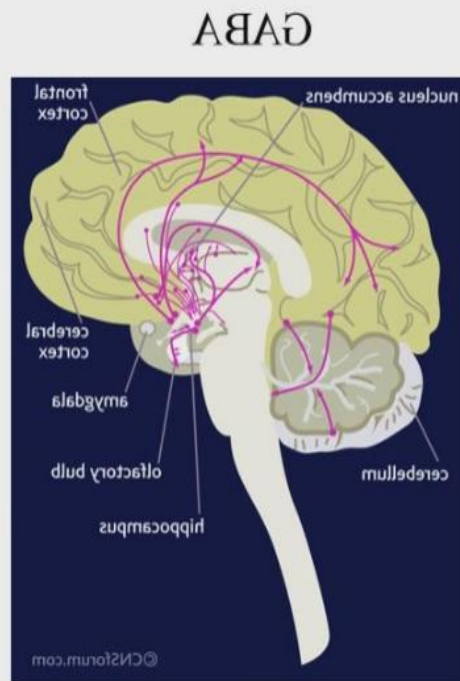
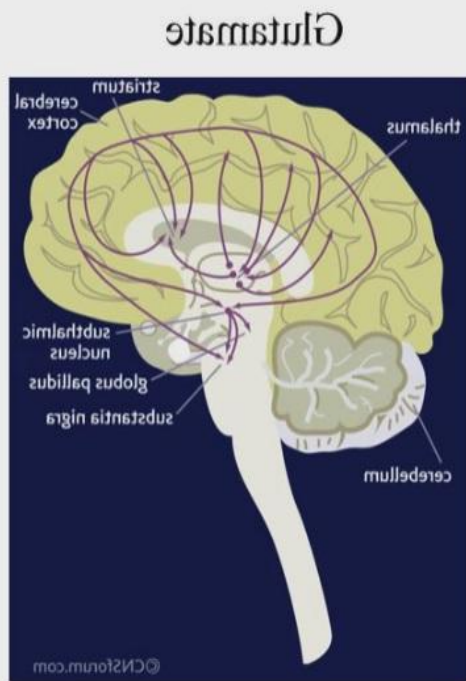
- Durante l'**astinenza** dal bere vi è un **crollo della serotonina** nel nucleo accumbens

# GABA –inibitorio calmante



- L'alcol aumenta il GABA nell amigdala (neurotrasmettitore inibitore) nel nucleo accumbens

# GLUTAMMATO -eccitatorio



L'alcol inibisce il glutammato e l'eccitazione striato e accumbens amigdala  
Astinenza da alcol è eccitatorio

# Predisposizioni genetiche

## e Neurotrasmettitori

- DOPAMINA
  - gene DRD2 sul cromosoma 11 (q22-q23) Taq1B; Taq1A. L'allele -141C in saltele A1 del DRD2 può essere un marker dell'alcolismo familiare maschile
- SEROTONINA
  - mutazioni nel gene SERT cromosoma 17 a 17q11.1-q12
- GABA
  - GABA A  $\alpha$ 1 (GABRA1) e il recettore GABA A  $\alpha$ 6 (GABRA6)
- GLUTAMMATO
  - polymorphism in the promoter of a glutamate receptor subunit gene and alcoholism

# Memoria Recettoriale Irreversibile

## Tolleranza all'alcol

- necessità di assumere quantità sempre superiori per raggiungere il livello di effetto desiderato
- 1 aperitivo
- 2 aperitivi
- 3...
- ...MEMORIA CEREBRALE DELL'ULTIMA BEVUTA
- DIPENDENZA

# Memoria Recettoriale Irreversibile del quanto bevo

10 birre

«Non bevo più !»

anche solo l'odore di alcol  
riaccende i recettori cerebrali



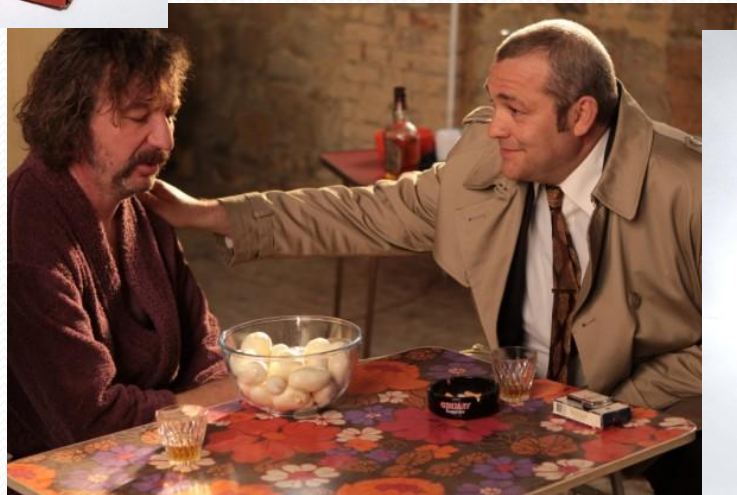
# Memoria Recettoriale Irreversibile del quanto bevo

10 birre



«Non bevo più !»

10 birre



# Utilità della Terapia verbale?

«Allora promesso?!»

«Non bevi più?!»

«Sì ...dottore!».....?»



3.

# 0 Zero Alcol in Casa!



# Vit B1 thiamine 300mg



# Farmaci e Neurotrasmettitori

- DOPAMINA
- SEROTONINA
- GABA
- GLUTAMMATO

# Farmaci e Neurotrasmettitori

- DOPAMINA

- antipsicotici antagonisti del recettore D<sub>2</sub> della dopamina (ecg QT) Naltrexon Selincro  
Bupropion Wellbutrin (dopamine + NA)

- SEROTONINA

- SSRI

- GABA

- BZD facilitate GABA transmission  
Distraneurine

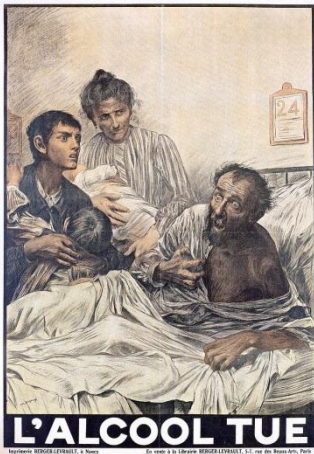
Lyrica Pregabalin is a GABA analogue without abuse potential  
Valproico Depakin

- GLUTAMMATO

- Campral acamprosato riduce l'eccessiva attività di glutammato

# Sindrome astinenziale picco a 72H

- Tremori Ansia
- Crisi epilettica alcol correlata
- Ripetute crisi epilettiche
- Delirium tremens confusione allucinazioni
- Korsakov demenza
- Wernicke encefalopatia lesione corpi mamillari oftalmoplegia nistagmo orizzontale atassia



# Disintossicazione 7 gg

## e Neurotrasmettitori

- DOPAMINA

- SEROTONINA

- GABA

- GLUTAMMATO

- Entumine (ecg QT)

- Tranxilium (10-20) 1-1-1-1

- Seresta 15 1-1-1-1

- BZD facilitate GABA transmission Distraneurine 2-2-2-2



Dopo la disintossicazione

# Terapia **Craving** –brama di bere

- DOPAMINA



- SEROTONINA

- GABA

- GLUTAMMATO

- **Naltrexine** (stupef catA)  
50mg 1-0-0 , irritabilità  
tachi ecg
- **Selincro** namelfene 18mg  
modulatore dopaminergico

- **Campral** (?) 2-2-2

# Selincro

## Domande inerenti il primo trattamento mediante il farmaco Selincro

Il livello di consumo di alcol del signor \_\_\_\_\_ rientra, in base alla classificazione dei livelli di rischio dell'OMS (LDR) sul consumo di alcol, tra quelli ad alto rischio, senza il manifestarsi di crisi di astinenza, per le quali si rende necessaria la disintossicazione immediata?  
(Consumo di alcol >60g/giorno per gli uomini e >40g/giorno per le donne durante una giornata ad alto consumo di alcol)

sì     no

Osservazioni:

Chi ha effettuato la diagnosi e la prescrizione e chi si occupa di controllare e documentare la terapia?

Il livello del consumo di alcol del signor \_\_\_\_\_ due settimane dopo la visita iniziale rientrava ancora tra quelli ad alto rischio?

sì     no

Osservazioni:

È previsto un trattamento aggiuntivo nell'ambito di un sostegno psicosociale costante mirato all'aderenza terapeutica e alla riduzione del consumo di alcol?

sì     no

Osservazioni:

Luogo e data:

Timbro e firma del medico:

# Terapia avversiva Antabus

- Non è più di moda...
- Probabilmente sottovalutata
- soprattutto pazienti giovani attivi che lavorano come terapia di lungo corso

# Curare la malattia psichiatrica sottostante: Depressione



- Fabrizio De André

- *"Senza mia moglie sarei forse morto: di amarezza, di alcool, di autodistruzione, di pessimismo, di dolore..."*

# Curare la malattia psichiatrica sottostante: Depressione

- DOPAMINA

- Bupropion Wellbutrin 150 Ret (dopamine + NA)

- SEROTONINA

- SSRI Fluxetine Paroxetin citalopram cipralex

+melatonina: Valdoxan

+NA (cave HTA)

Cymbalta duloxetine

Efexor venlafaxin

+ multirecettori Trittico trazodone (cave peso)

- GABA

- GLUTAMMATO

Curare la malattia psichiatrica sottostante:

Dist instabile -Stabilizzatori umore



• Charles Bukowski

- **Ecco il problema di chi beve, pensai versandomi da bere.**
- **Se succede qualcosa di brutto si beve per dimenticare;**
- **se succede qualcosa di bello si beve per festeggiare;**
- **e se non succede niente si beve per far succedere qualcosa.**

# Curare la malattia psichiatrica sottostante: Dist instabile -Stabilizzatori umore

- DOPAMINA

- SEROTONINA

- GABA

- GLUTAMMATO

- **Litio** Lithiofor (da gestire  
cave tasso diuretici)

- Topiramate **Topamax** 50  
1-0-1 (cave bicarbonato)

- 

- **Lyrica** Pregabalin is a GABA  
analogue without abuse  
potential

- BZD **Tegretol** (cave peso)

- Valproico **Depakin** (cave peso)

# Farmaci Obesizzanti -recettore H1

- DOPAMINA



- SEROTONINA

- GABA

- GLUTAMMATO

- Neurolettici

Seroquel

Zyprexa

Entumina

Nozinan

Trittico -SSRI + multirecettori

- Depakine valproate

- Carbamazepine Tegretol

# Farmaci **lievemente anoressizzanti**

- Fluoxetin
- Topamax
- Fra i neurolettici Abilify è tra i meno obesizzanti

# Cocktail

## antidepressivi + stabilizzatori umore

- Efexor + Lyrica
- Cocktail anoressizzante:  
Fluoxetin + Topamax
- Paroxetin + Topamax

# Insonnia –calmare l' «ascending reticular activating system»

- DOPAMINA
  - antipsicotici Entumina Nozinan Truxal
- SEROTONINA
  - SSRI Paroxetin Valdoxan
  - Trittico -SSRI + multirecettori
- GABA
  - BZD GABA Seresta Temesta Lexotanil Tegretol Depakin
- GLUTAMMATO
- Antistaminici
  - Atarax
  - Somnium Temesta diphenidramina Benadon
- Miorilassanti
  - Sirdalud

# Insonnia Ansiolitici -Farmaci che causano maggiore Addiction

## ● GABA

- Xanax
- Valium diazepam
- Dalmadorm flurazepam
- Dormicum midazolam
- Stilnox zolpidem

